


## Вступление

Приобрел аппарат года три назад. Сказать, что нещадно эксплуатировал, пожалуй, не осмелюсь. Наоборот, старался бережно и аккуратно. Общее количество снимков, которые пришлось отснять – около 7000. Приехал летом 2006г из отпуска и вкэнд перед выходом на работу решил провести на природе, не берегу реки. Поставил аппарат на штатив. Сделал несколько снимков. Постоял он на солнышке минут 20, сказать, что накалился докрасна нельзя, но нагрелся малость - это обычное дело летом. Проблемы с фотоаппаратом начались как-то неожиданно. При нажатии на кнопку спуска начал безостановочно снимать так, что отключить пришлось нажатием переключателя «OFF-ON». Престал работать режим авто-спуска.



**Nikon** *At the heart of the image*

Nikon Imaging | Европа | Россия

Для быстрого соединения

Главная | Продукция | Где купить | **Центр техподдержки** | Пресс-центр

Ответы | **Задать вопрос** | Моя техподдержка | Выйти из системы | Справка

Вопросы | Уведомления | Профиль


Вы вошли в систему как: Николай Рыбалкин (Здесь Вы можете выйти из системы) Владелец оборудования Nikon

Искать текст

Искать по  Сортировать по

Поиск

<b>Идентификационный №</b> 061005-000641
<b>Продукт</b> Комп. цифр. фотокамеры COOLPIX COOLPIX 5700
<b>Категория</b> Техподдержка Проблемы и их возможные решения
<b>Дата создания</b> 05/10/2006 06:09 PM
<b>Дата последнего обновления</b> 06/10/2006 02:06 PM
<b>Дата закрытия</b> 06/10/2006 02:06 PM
<b>Статус</b> Решено

 **Распечатать вопрос**

### Неоладки с автоспуском Nikon 5700

**Ветка дискуссии**

**Response (Serghei Cernega)** 06/10/2006 02:06 PM

Уважаемый (-ая) Николай,

По всем вопросам, касающимся ремонта и сервисного обслуживания оборудования Nikon, Вам необходимо обращаться в ближайший к Вам авторизованный сервисный центр компании Nikon.

Список сервисных центров с адресами и телефонами имеется на сайте <http://www.nikon.ru>

С уважением,  
Специалист по поддержке продукции Nikon Европа Б.В.,  
Европейское Представительство Nikon Corp., Tokyo, Japan, Московский офис

**Customer (Николай Рыбалкин)** 05/10/2006 06:09 PM

Не работает автоспуск. На контрольном дисплее при выборе автоспуска дополнительно индицируется "макро" и "подавление красных глаз". При нажатии кнопки спуск затвора таймер не включается и не происходит выполнения снимка. При нескольких нажатиях на кнопку спуск затвора на контрольном дисплее меняется разрешение снимка BASIC-NORM-FINE. При этом динамиче прослушиваются легкие единичные щелчки.

Не работает фиксация фокусировки. При нажатии на спуск происходит автоматическая настройка и происходит тут же снимок. (ранее при промежуточном нажатии спусковой кнопки затвора происходила фиксация фокусировки и лишь при дальнейшем нажати делался снимок)

**Auto-Response** 05/10/2006 06:09 PM

Ваш запрос еще не обработан!

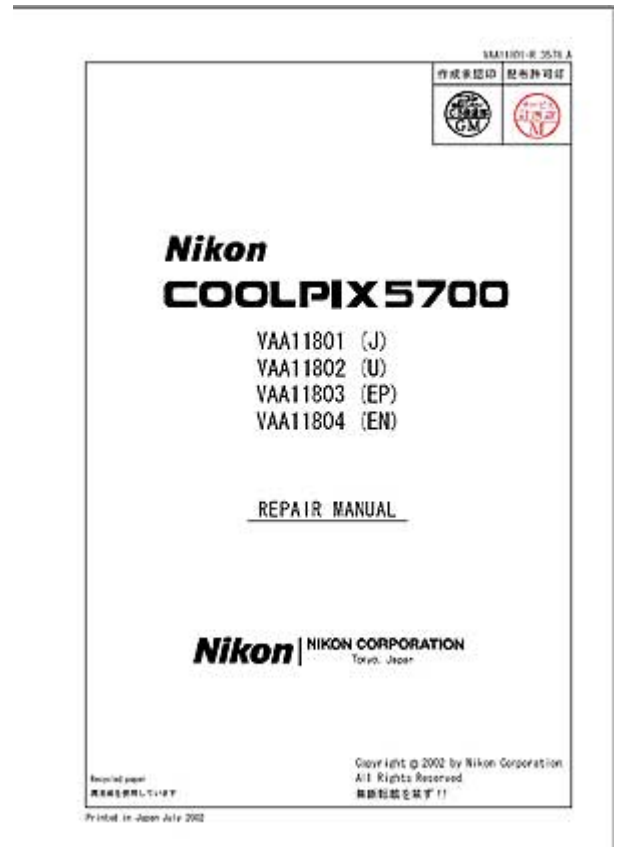
В результате поиска по нашей базе данных были найдены следующие статьи, которые могут содержать ответ на ваш вопрос. Пожалуйста, нажимайте на ссылки для просмотра (ответ откроется в новом окне). Если вы не смогли получить ответ на свой вопрос, нажмите кнопку "Закончить подачу запроса" в нижней части экрана.

Попробовал обратиться с вопросом на сайт Никона с поиском аналогичных неисправностей у 5700-й модели, однако ничего подобного не встретил, описал проблему вкратце – тут они молодцы! Оперативно работают! Статус «Решено» получил на следующий день. В общем послали они меня... в сервисный центр. Позвонил, спросил – привозите! Однако весь ремонт обойдётся очень накладно, поскольку вероятно замена узлов, а стоят они недешево. Фирма солидная, однако! Попытки решения проблемы ремонта в местных сервисных центрах оказались безуспешными.

Пришлось пойти своим путём: найти инструкцию по ремонту на сию железяку и самому заняться вскрытием и поиском диагноза. По сути - сама сборка\разборка не представляет никакого труда, поскольку технологичность продумана очень тщательно. Тут конструкторы на высоте.

Исключая все подробности попробую описать все действия и рассказать о том, что явилось причиной поломки. Прошу строго не судить и не рассматривать данное описание как инструкцию по починке аппарата, а лишь ознакомиться с моим опытом решения данной проблемки.

Дополнительно наемкну, что необходим набор качественных часовых отверток. Китайскими подделками за 55 рублей наборчик - лучше пользоваться по другому назначению...



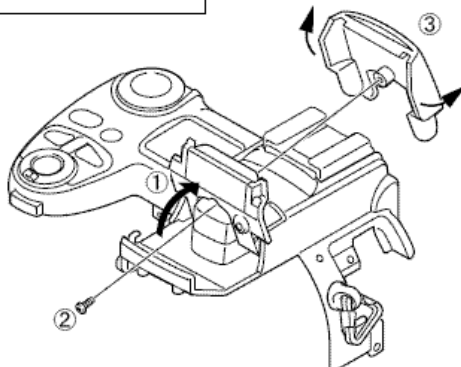
## Последовательность разборки

Вначале вынимаю батарею, CF с аппарата и снимаю крышку со встроенной вспышки согласно рисунка ниже:

Notes:

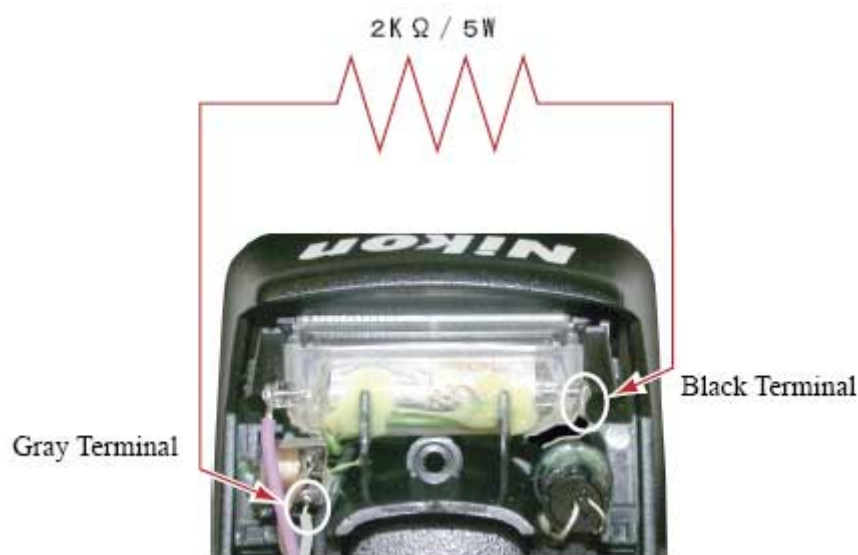
- ① Remove the battery prior to disassembly.
- ② At disassembling, be sure to memorize how the lead wires were arranged, how the screws were fixed and the type of the used screws.
- ③ Electrical parts must be grounded since they are easily damaged by static.

1. SB TOP COVER



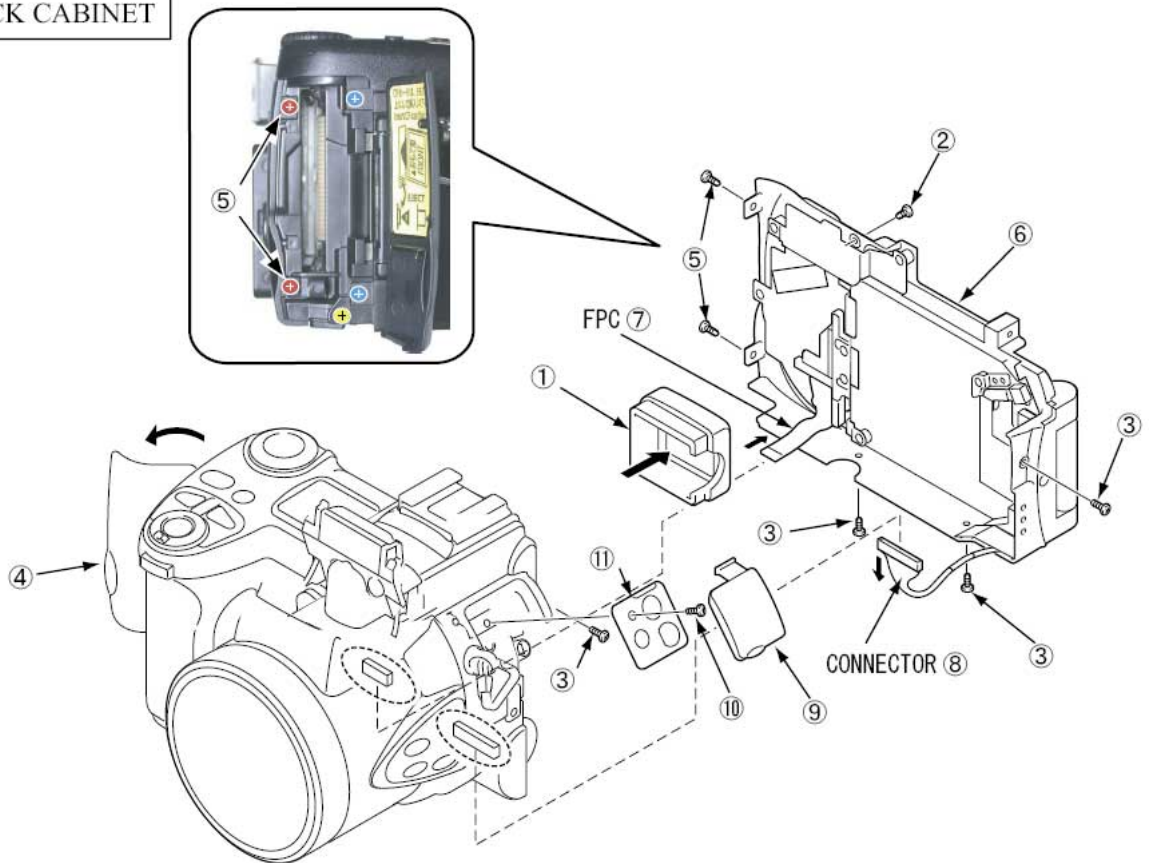
- Open the SB unit ① .
- Remove the screw ② (M1.7 x 4.5) .
- Remove the SB Top cover ③ .

Затем с помощью сопротивления мощностью 5 Ватт и номиналом 2 Ком **ОСТОРОЖНО!** разряжаю конденсатор вспышки, поскольку может тряхнуть **ВЫСОКИМ напряжением**. Понимаю, что небрежность выполнения данной операции может повредить либо меня, либо аппарат.



После того, как убедился, что напряжения на указанных контактах отсутствует, приступаю к дальнейшей разборке. Снимаю заднюю панель. Последовательность указана ниже:

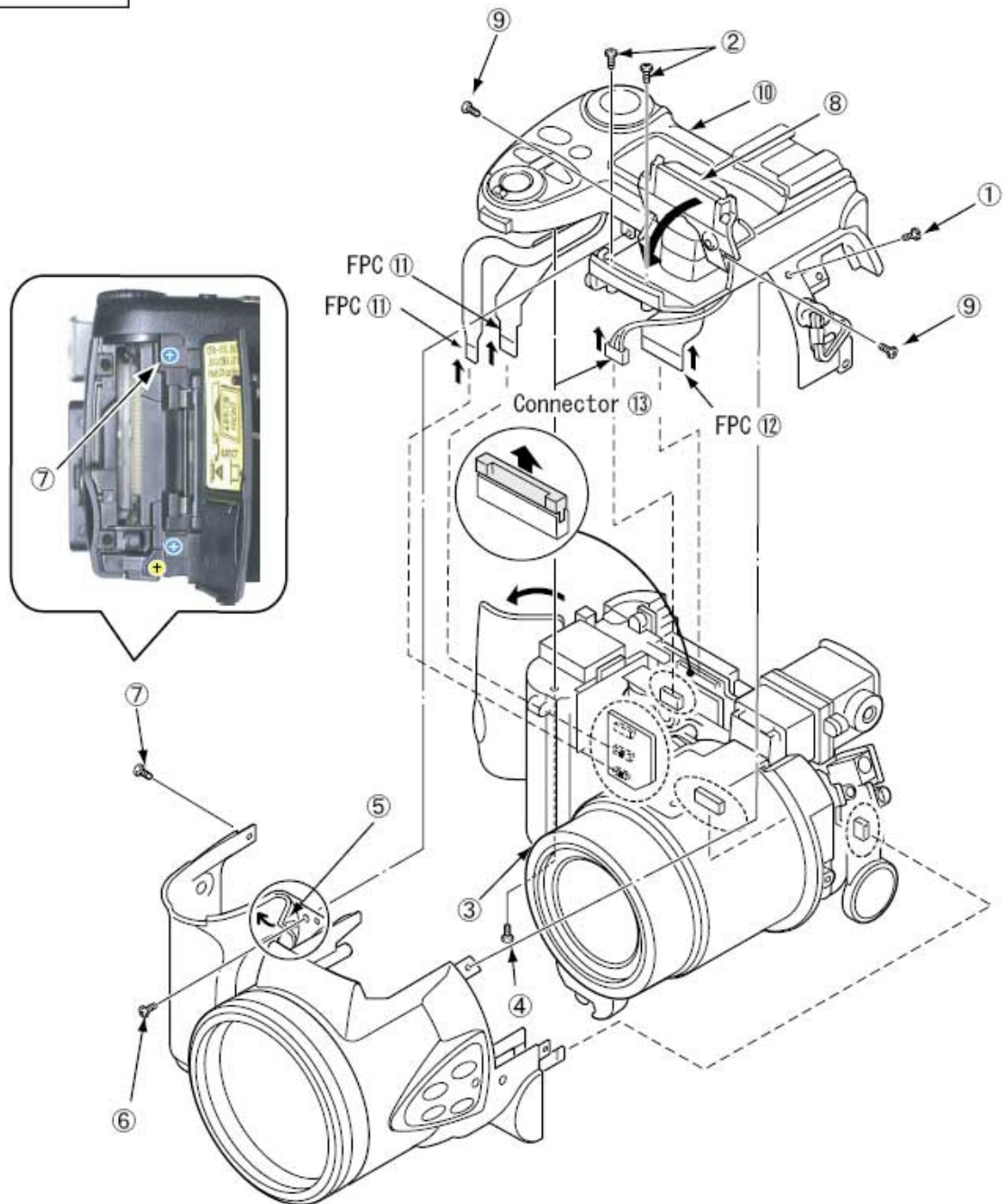
2. BACK CABINET



- Remove the Hood VF ① .
- Remove the screw ② (M1.7 x 2.5) .
- Remove the 4 Pieces of screws ③ (M1.7 x 3.5) .
- Open the CF card cover ④ .
- Remove the 2 Pieces of screws ⑤ (M1.7 x 4) .
- Carefully remove the Back Cabinet ⑥ from the camera body .
- Remove the FPC ⑦ and the connector ⑧ .
- Remove the Back Cabinet ⑥ .
- Open the Jack cover ⑨ .
- Remove the screw ⑩ (M1.7 x 3), and then remove the Jack Holder ⑪ .
- Remove the Jack cover ⑨ .

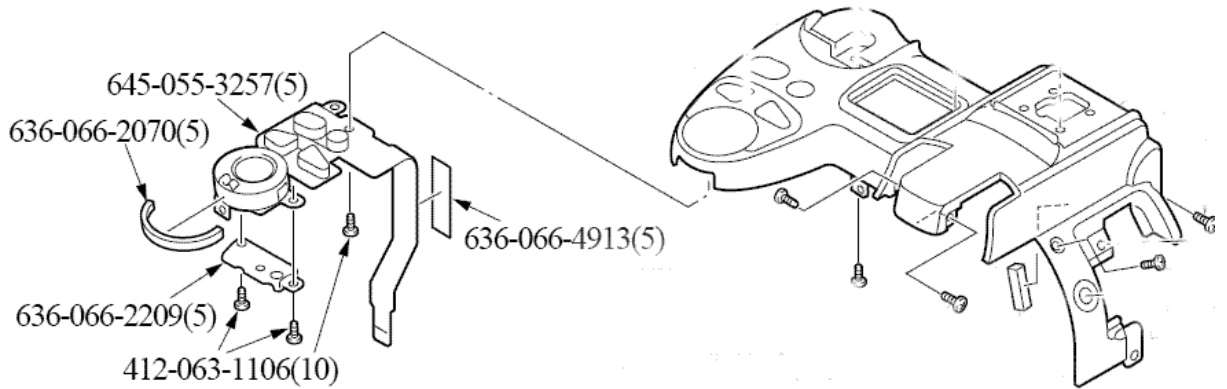
снимаю верхнюю часть фотоаппарата:

5. TOP CABINET

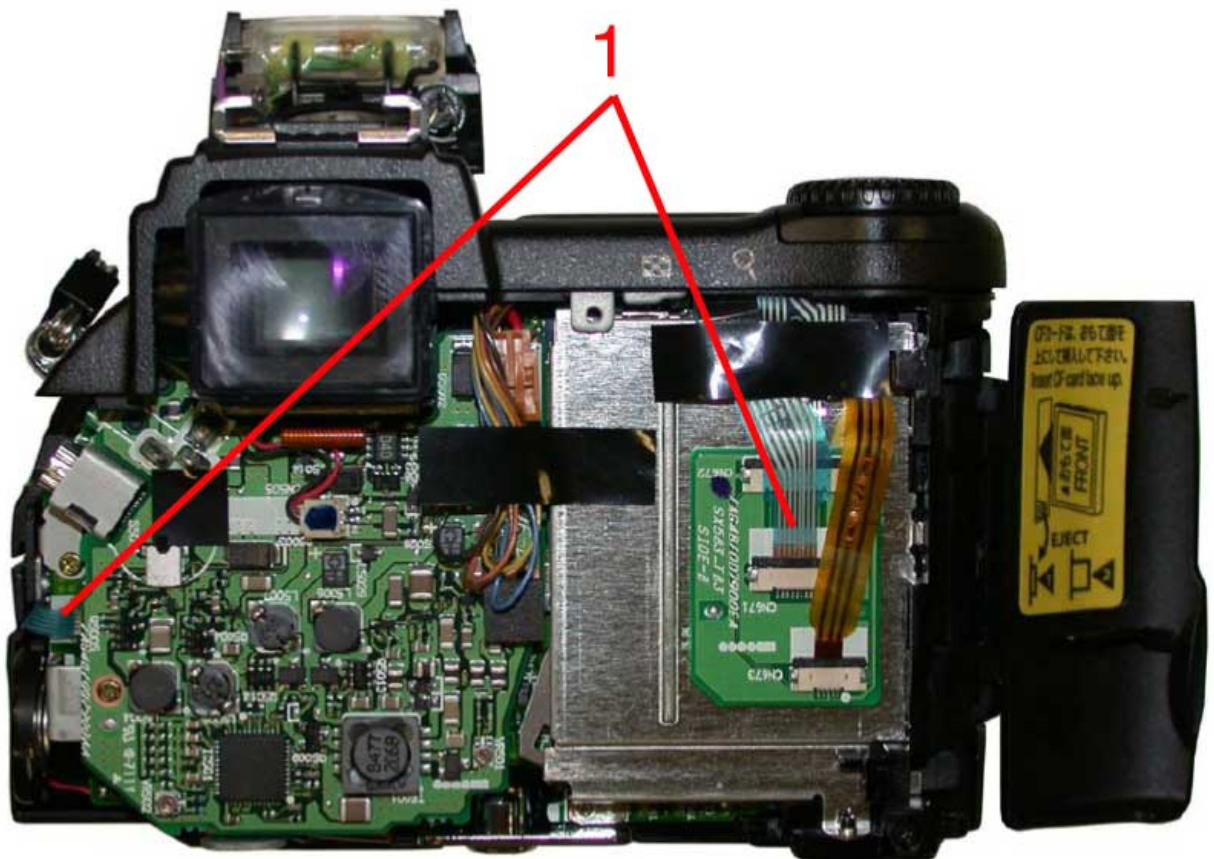


Разъемы FPC отсоединять очень аккуратно, предварительно отжав фиксаторы. Особенно аккуратно следует отсоединять **connector 13**, поскольку он расположен в неудобном для доступа месте.

Вот верхняя часть аппарата потребуется для дальнейшей разборки и локализации неисправной детали.

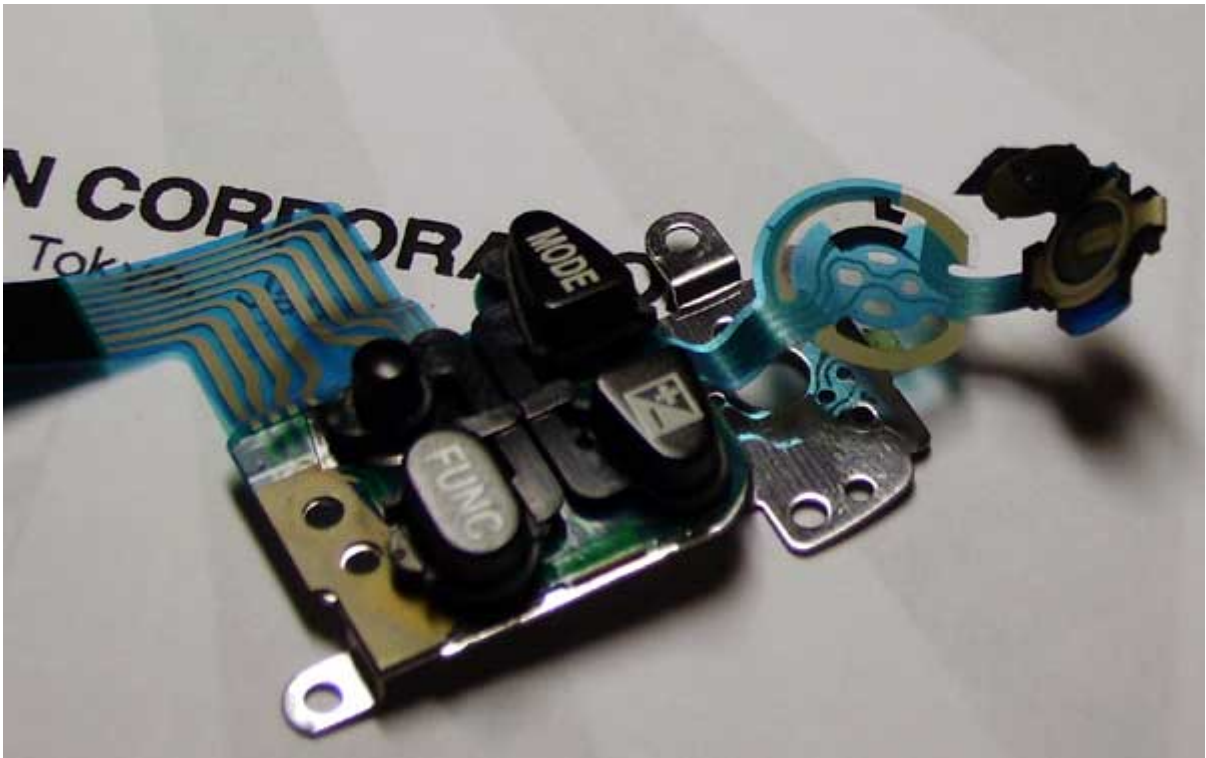


После того, как достал узел кнопки спуска, обратил внимание на корродированную поверхность разъёмов FPC окрашенных именно голубым цветом. Данных типов ленточно-кабельных соединений я насчитал в аппарате несколько, и хочу отметить, что их качество оставляет желать лучшего.

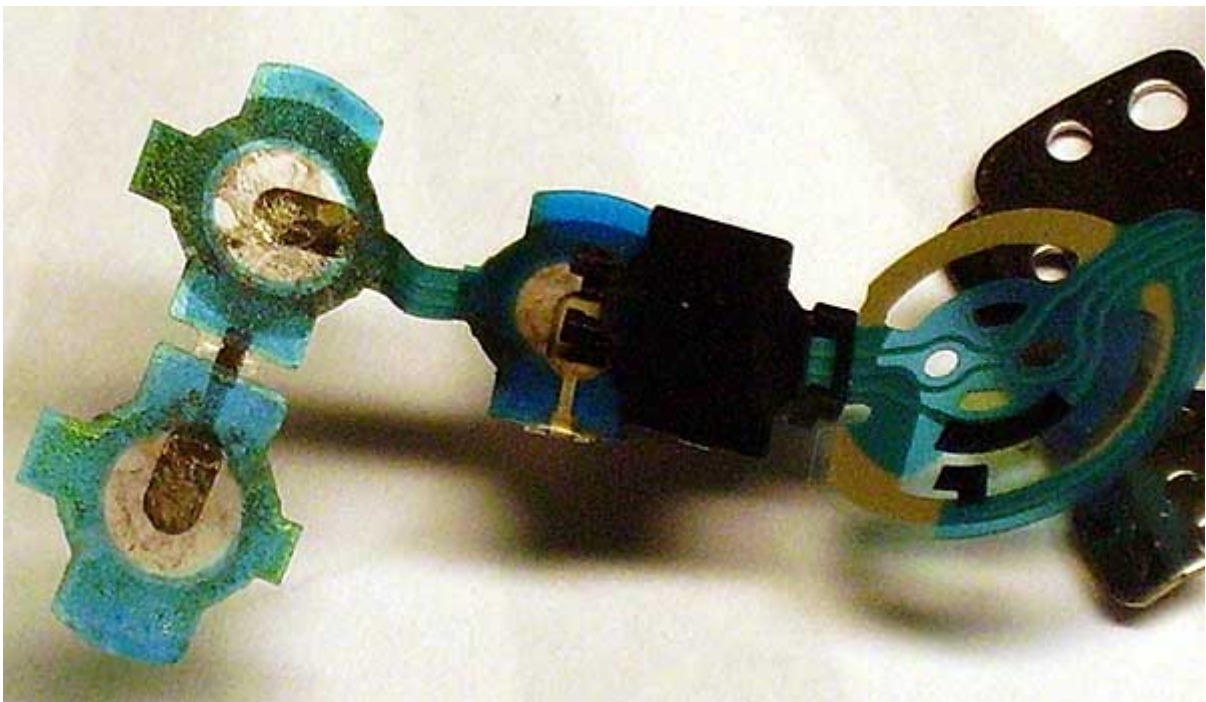


Цифрой **1** обозначены некоторые места их расположения. Про правый разъём и ленточно-кабельную систему соединяющую его с узлом, где находится кнопка «ПУСК» пойдёт дальше весь разговор.

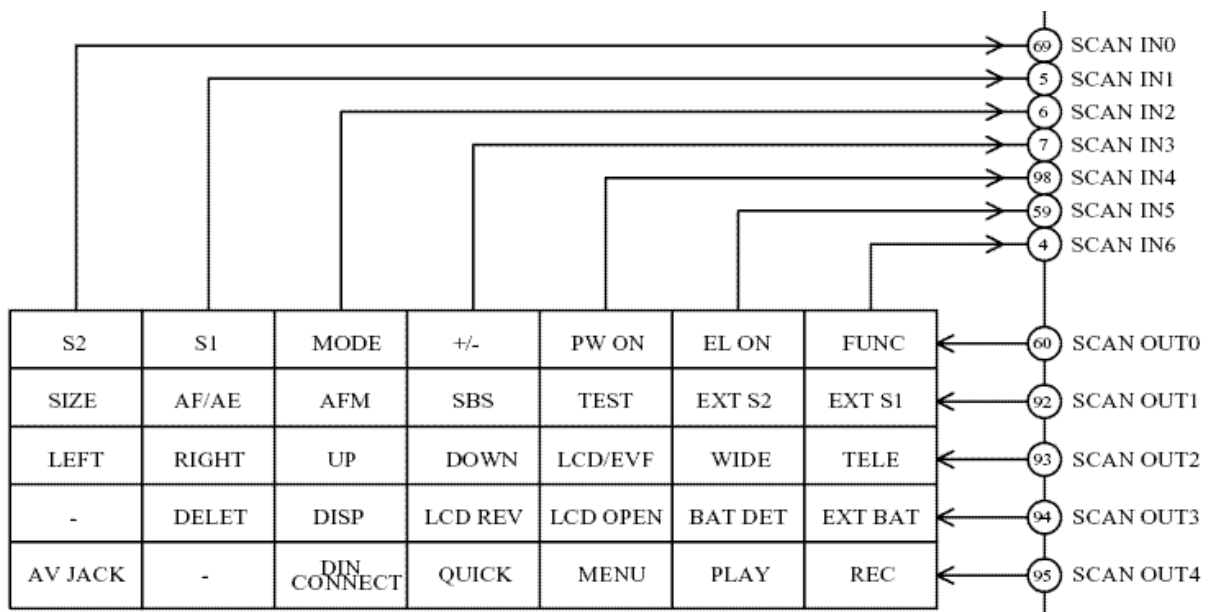
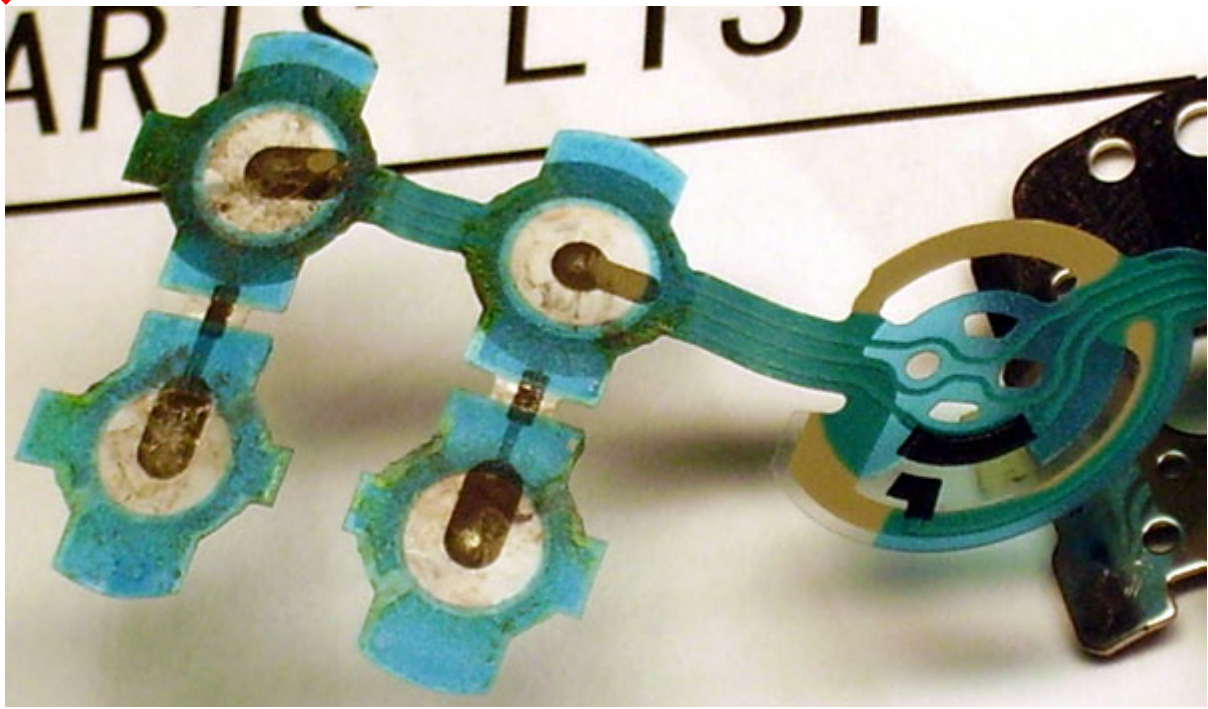
Вынув узел из корпуса, отвинтив три болтика, пришлось разбирать саму кнопку, поскольку все причины были внутри, но о них чуть ниже:



Больших трудностей разборка не вызывает, поскольку всё очень продуманно сделано. Аккуратно разобрал конструктив кнопки, так чтобы потом можно было собрать используя доступные материалы.

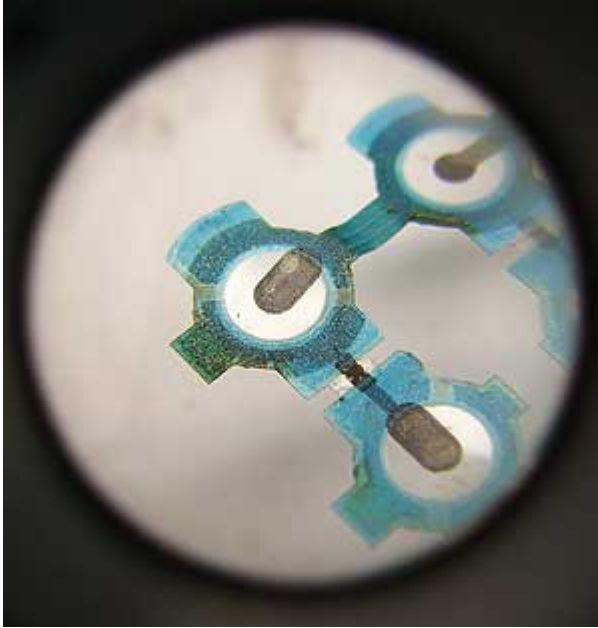


То, что увидел, в каком состоянии находятся контакты кнопки спуска, (честно говоря - при аккуратном использовании аппарата), меня обескуражило. Пришло на ум то, что вся эта технология присутствует и в других моделях аналогичных аппаратов данной фирмы.



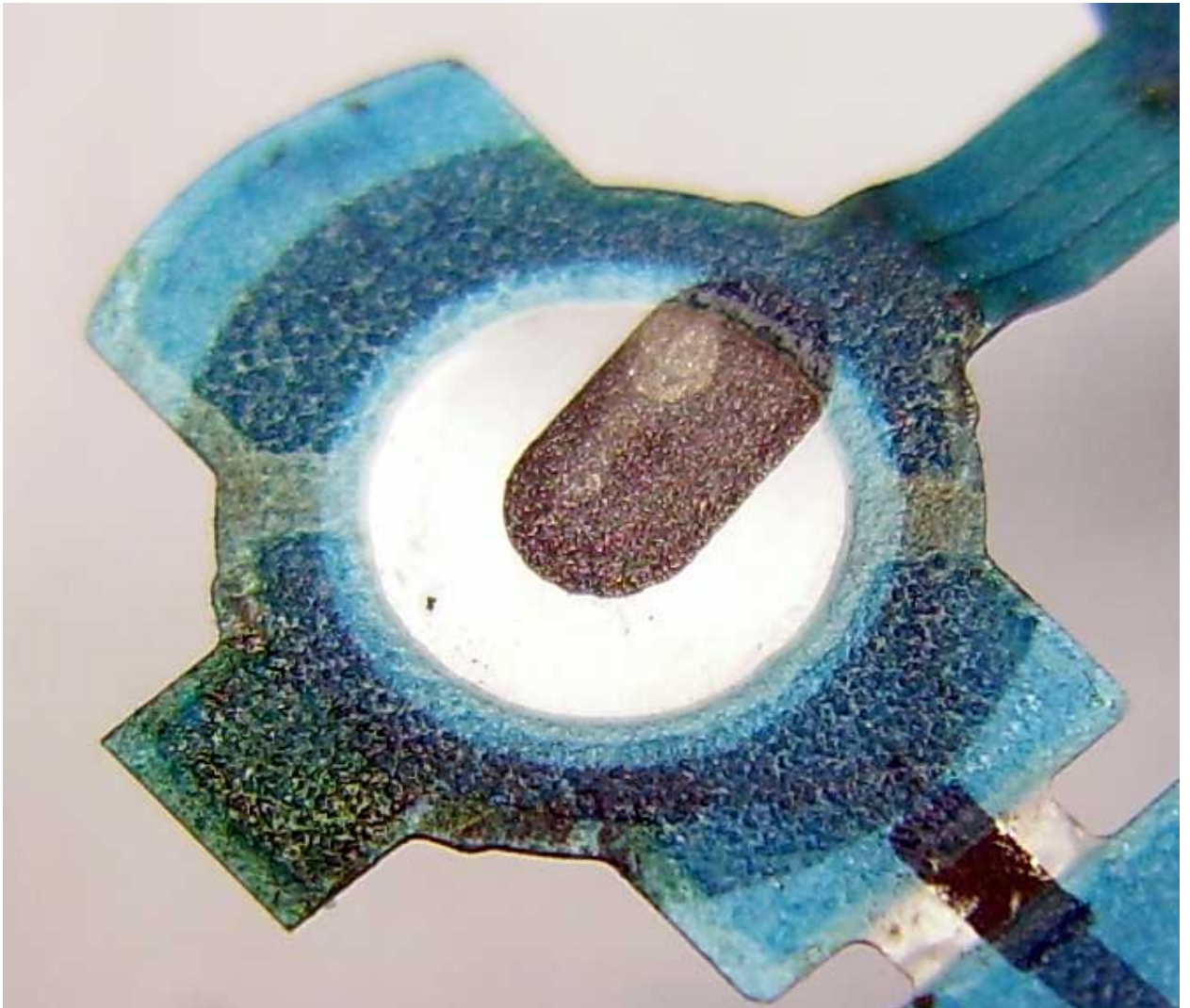
По сути: корродированные контакты S1 и S2 имели какое то постоянное соединение, что и





вызывало сбои в работе системы команд аппарата из описанных выше мною на сайте Nikon, таких как: при нескольких нажатиях на кнопку спуск затвора на контрольном дисплее меняется разрешение снимка BASIC-NORM-FINE и одновременно зона фокусировки перескакивает на позицию влево, и тому подобное непредсказуемое поведение.

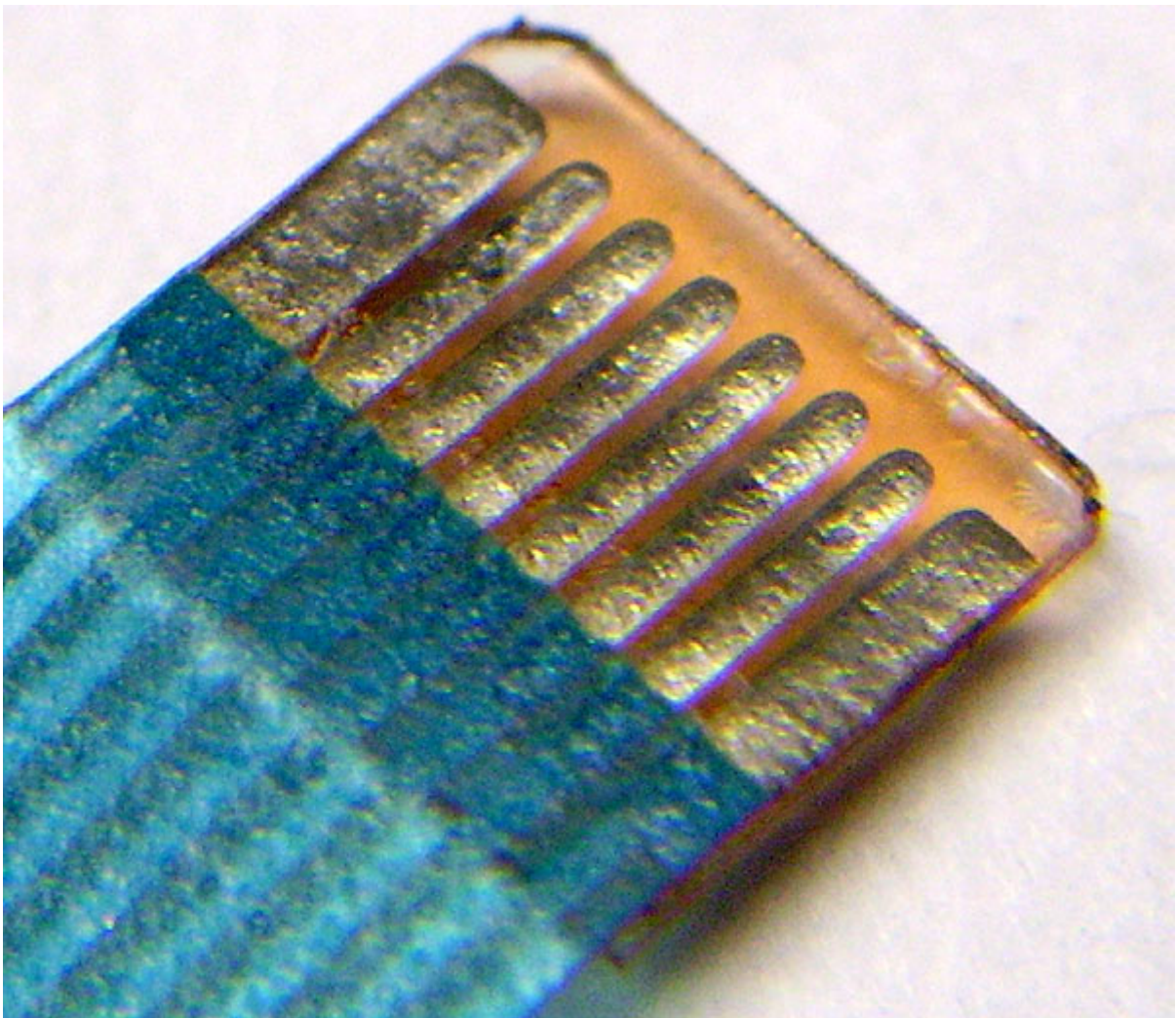
Как видно из снимка – коррозия ленточного кабеля видна даже под защитным покрытием. Тут, конечно, все эти вопросы следует задать компании на чьей совести лежит качество торговой марки Nikon.



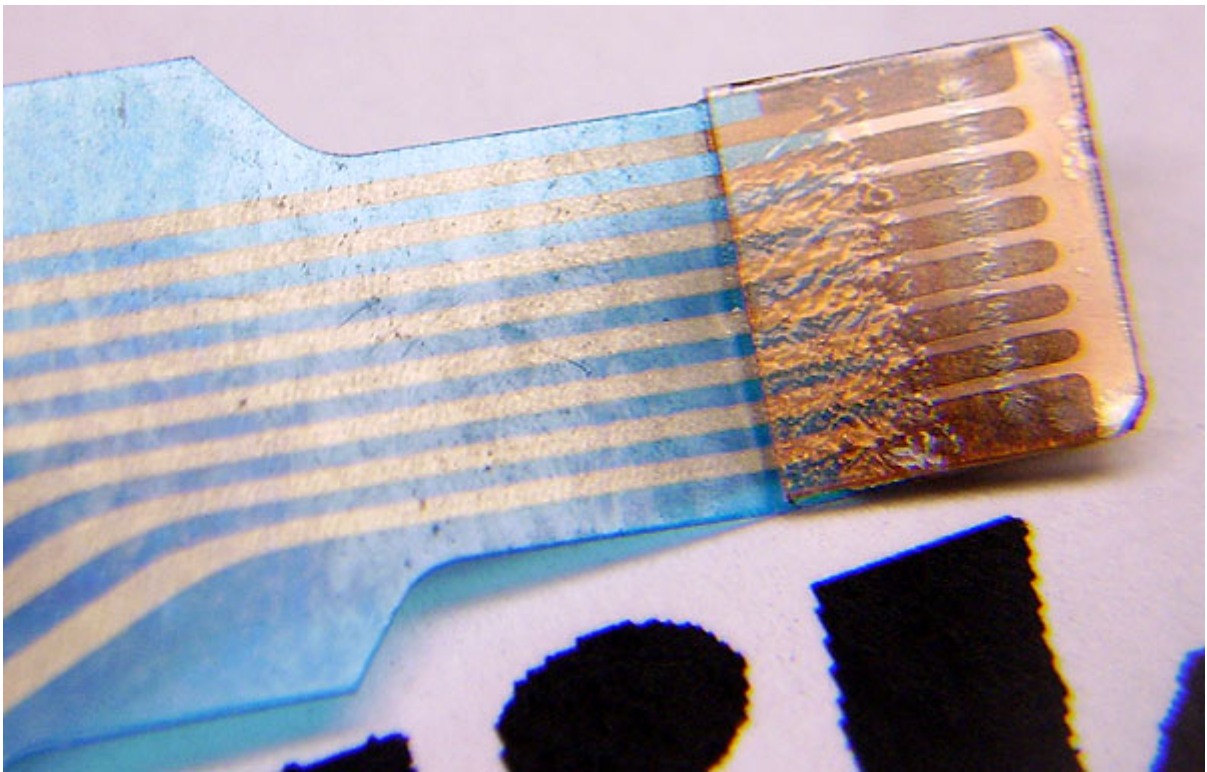
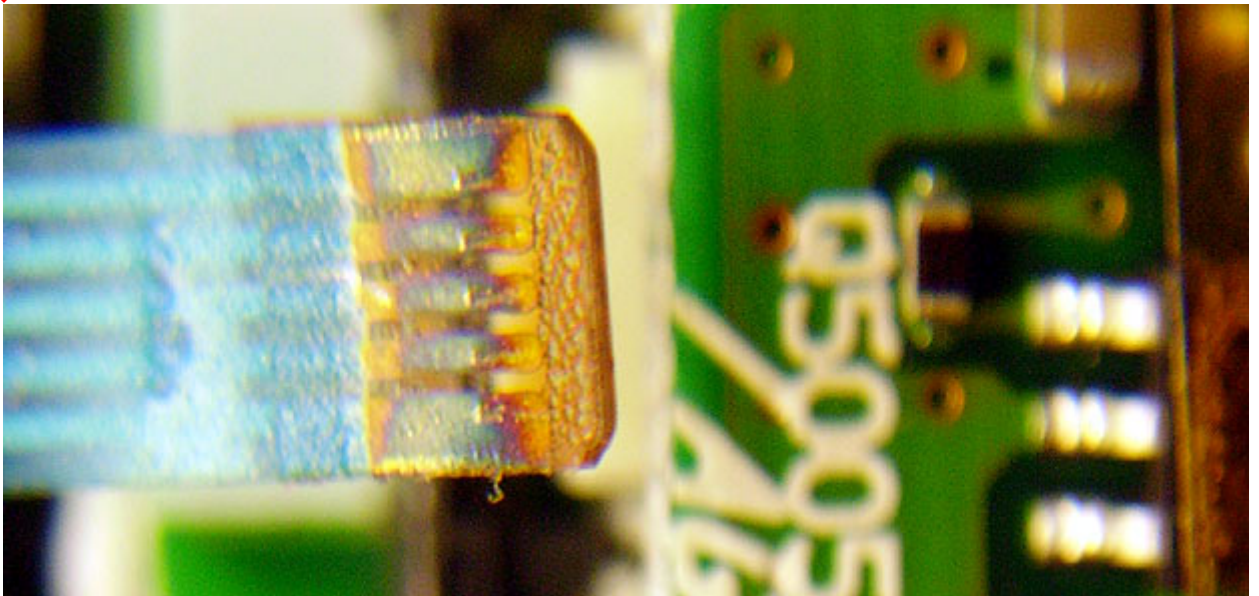
А теперь о сути ремонта: данные места мною были тщательно протерты спиртом и аккуратно покрыты электропроводящим клеем «КОНТАКТОЛ» в результате чего электрические контакты были восстановлены.



Хотя аналогичные ленточные кабели золотистого цвета, при внешнем осмотре показали, что не склонны к такой коррозии и выглядят вполне авторитетно.



продукт безжалостной коррозии ГРС (ленточного кабеля) при некотором увеличении.

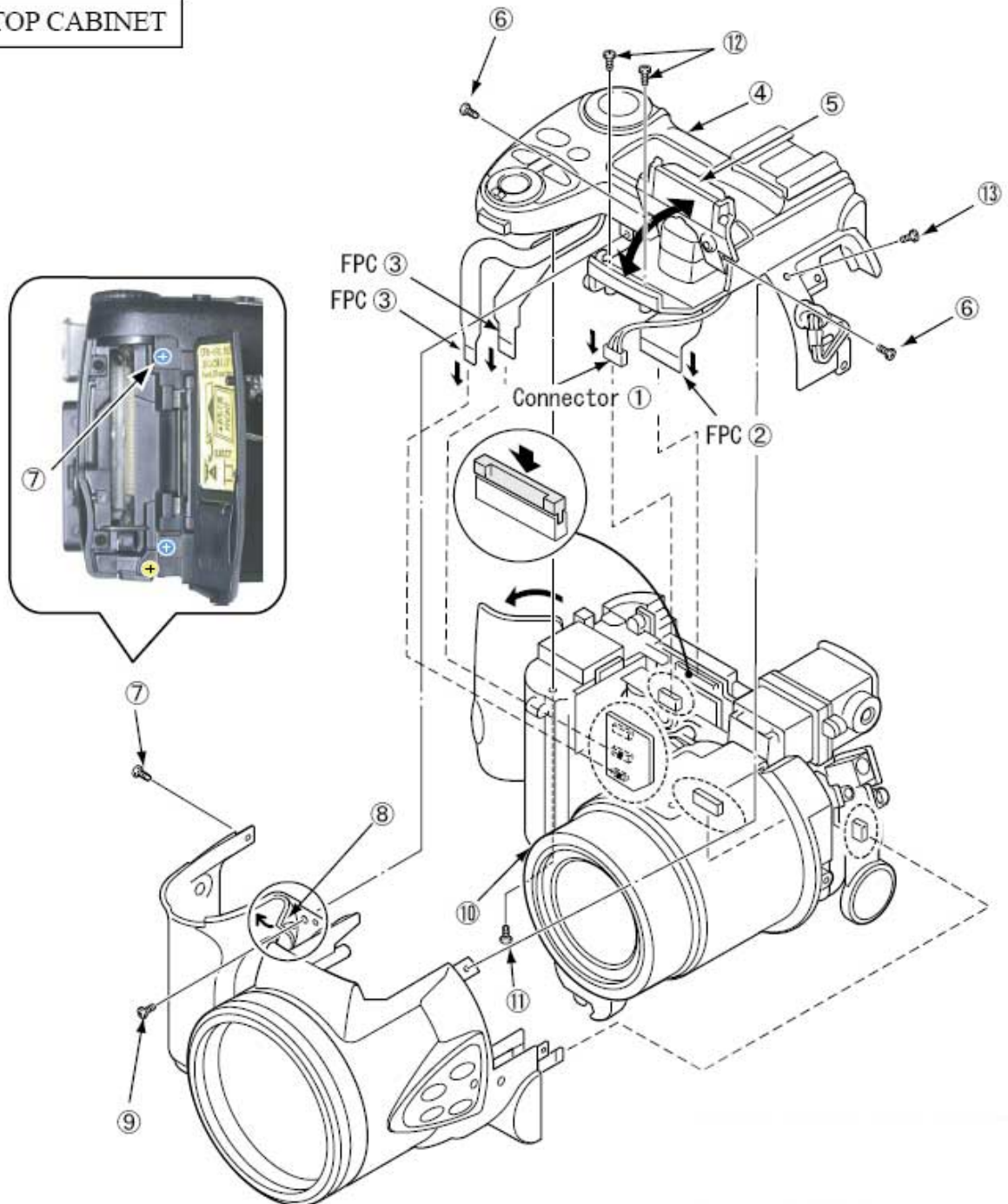


В таком интересном положении находятся разъёмы ленточных кабелей.

Сборка велась в обратной последовательности с использованием в минимальном количестве прозрачного клея «МОМЕНТ» и некоторые пластмассовые детали кнопки были малость подплавлены в местах клепки паяльником, как было ранее. Процесс сборки занял минут 15-20 неспешного закручивания винтиков по схеме, указанной ниже.

## Последовательность сборки

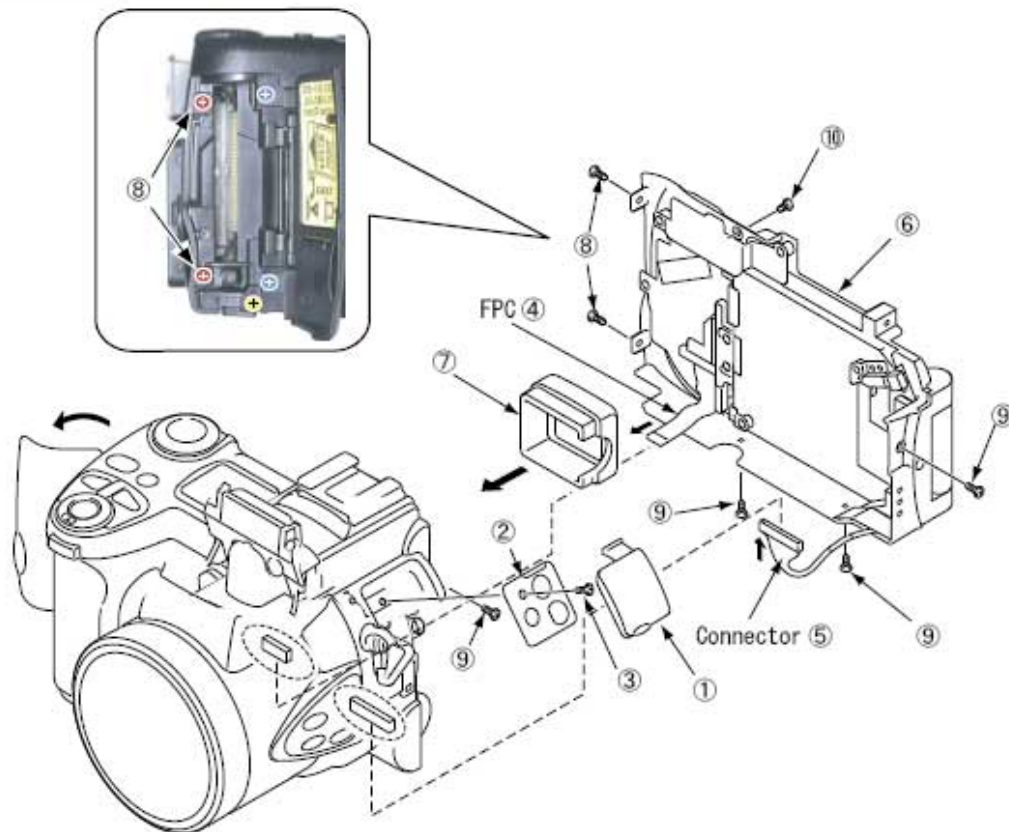
### 7. TOP CABINET



- Connect the connector ① and FPC ② .
- Connect the 2 pieces of FPC ③ .
- Attach the top cover ④ to the camera body.
- Close the SB ⑤ .
- Attach the 2 pieces of screws ⑥ (M1.7 x 4.5).

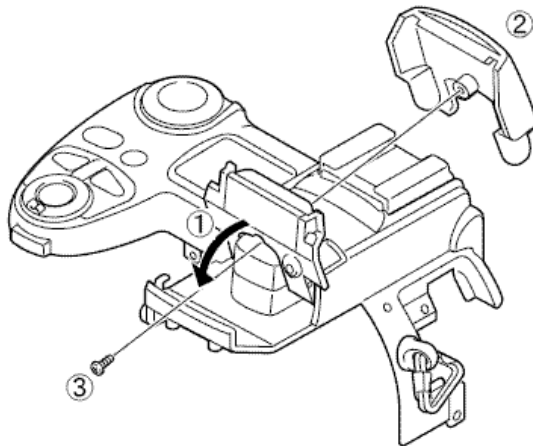
- Attach the screw ⑦ (M1.7 x 4).
- Turn the cover grip ⑧ and then attach the screw ⑨ (M1.7 x 4.5).
- Open the battery cover ⑩
- Attach the screw ⑪ (M1.7 x 3).
- Open the SB ⑤ .
- Attach the 2 pieces of screws ⑫ (M1.7 x 4.5).
- Attach the screw ⑬ (M1.7 x 2.5).

10. BACK CABINET



- Attach the Jack cover ① .
- Attach the Jack Holder ② and then attach the screw ③ (M1.7 x 3).
- Connect the FPC ④ and the connector ⑤ .
- Attach the back cabinet ⑥ .
- Attach the Hood VF ⑦ .
- Attach the 2 Pieces of screws ⑧ (M1.7 x 4).
- Attach the 4 Pieces of screws ⑨ (M1.7 x 3.5).
- Attach the screw ⑩ (M1.7 x 2.5).

11. SB TOP COVER



- Close the SB ① .
- Attach the SB Top cover ② .
- Open the SB ① .
- Attache the screw ③ (M1.7 x 4.5).

После окончательной сборки работоспособность фотоаппарата была восстановлена. Все элементы управления функционируют нормально.

PS.

На всё, включая некоторые раздумья, покупку клея и отвёрток качественных, ушло неспешно около суток. Бюджет мероприятия примерно такой: клей «Контактол» около 70р пузырёк 2гр., клей «Момент» прозрачный - 35р, набор отвёрток - около 350р. Если учесть, что материалов использовалось по капельке, а отвёртки доставили большое удовольствие в работе, то все расходы измеряются стоимостной величиной меньше бутылки пива.

